

# La cité de Clunia



As Ibérique CLOVNIOQ

## La Clunia Arévaque

Tout ce que nous savons de la ville celtibère vient de sources romaines. Durant les guerres sertorianes, Pompée assiège Clunia où résiste Sertorius. A la mort de celui-ci en 75 av. JC. Pompée avec ses partisans finit par occuper plusieurs villes : Clunia, Uxama, Termes, Valentia, Calagurris et Osca.

Vingt ans plus tard se joue le dernier épisode des guerres numantines. Après la chute de Numance, Clunia semble être l'alliée des vacceos qui en un temps l'avaient aidée. Metello les bat et met le siège devant Clunia mais ne peut la soumettre (56 av. JC.). L'année suivante Afranio, légat de Pompée, soumet les vacceos et les arévaques et Clunia elle-même.

On ne connaît exactement l'emplacement de la ville arévaque. Aux alentours on trouve des restes d'établissements préromains.



## La Clunia Romaine

Sous Tibère (14-37 apr. JC.) Clunia a le statut de municpe romain, car sous cet empereur elle frappe des monnaies à son effigie et les nous des magistrats de la cité. Nous savons qu'elle est capitale d'assemblée juridique au milieu du 1<sup>e</sup> siècle après JC., centre juridique et religieux d'un très grand territoire, sur le quel on communique par des voies importantes que passent par la ville ou à proximité.

Dans le soulèvement de Galba contre Néron, celui-ci se réfugie à Clunia, levant la VII<sup>e</sup> légion *Gemina* et il espère même être proclamé empereur par le Sénat. Il est possible que le nom de *Sulpicia* fut donné par Galba (Servio Sulpicio). Sur la *Tabula patronatus* du Musée Archéologique National nous savons que en 40 apr. JC Clunia n'était pas encore colonie et ses citoyens adoptent un protecteur. Par la tabula de la bibliothèque Apostolique Vaticane (222 apr. JC.) nous savons que Clunia était toujours capitale de l'assemblée. Ptolémée (2<sup>e</sup> siècle apr. JC.) la cite comme colonie pour la première fois avec son nom complet: COLONIA CLUNIA SULPICIA.

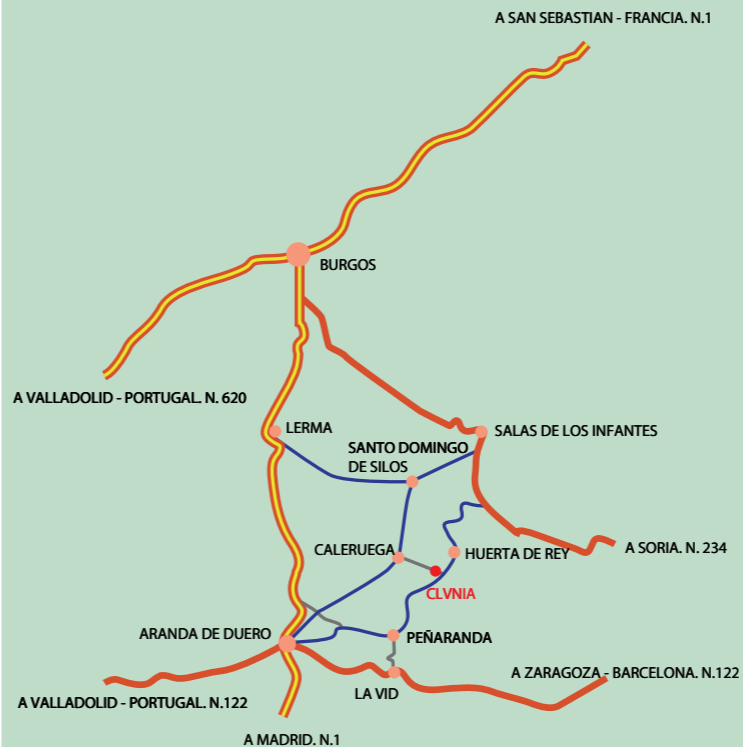
Clunia survit jusqu'à la fin du VII<sup>e</sup> siècle mais son importance décroît à l'époque wisigothique comme parait le démontrer sa disparition des sources littéraires l'absence de maison de la monnaie et l'installation d'un siège épiscopal à Uxama.



As Tibère frappé à Clunia



Boucles d'oreilles en or trouvées à Clunia



## Site Archéologique de Clunia

### Horaires:

Été de 10:00 à 14:00 h et de 16:00 à 20:00 h  
Hiver de 10:00 à 14:00 h et de 15:00 à 17:00 h  
Fermé le lundi

L' accès au site archéologique sera permis jusqu'à demi-heure avant fermeture.

**+info:** [www.cultura.burgos.es](http://www.cultura.burgos.es) – [www.clunia.es](http://www.clunia.es)  
Téléphone: 947 391 250

Texte: F. Tuset y M. A. de la Iglesia.  
Dessin: M. A. de la Iglesia y Producciones Vídeo Carrera.  
Collaboration: Madame Marialín Merimée Domain

Dépôt Legal: BU-129-2007



DIPUTACIÓN PROVINCIAL DE BURGOS  
UNIDAD DE CULTURA Y TURISMO

# COLONIA CLVNIA SVLPICIA



FRANÇAIS

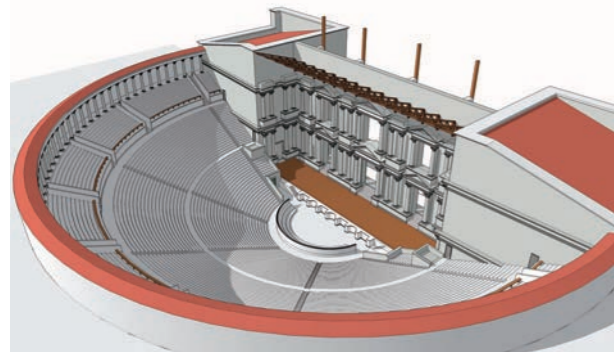
## Site Archéologique. Peñalba de Castro. Burgos





### 1. Théâtre. I<sup>e</sup> Siècle.

Ses gradins étaient en partie appuyés sur le flanc de la colline et en partie taillés dans le roc, ils se terminaient par un portique supérieur qui serait d'accès. Les spectateurs contemplaient un mur de scène à deux étages de colonnes corinthiennes entre lesquelles se situaient des sculptures comme aux portes par lesquelles entraient et sortaient les acteurs. Dans la partie supérieure il y avait un porte-voix incliné de manière à ce que le son arrivât aux gradins les plus hauts. Pendant le 2<sup>e</sup> siècle il a été transformé pour servir aux spectacles de fauves et de luttes.



Reconstruction du théâtre de Clunia

### 2. Los Arcos II. I<sup>e</sup> Siècle.

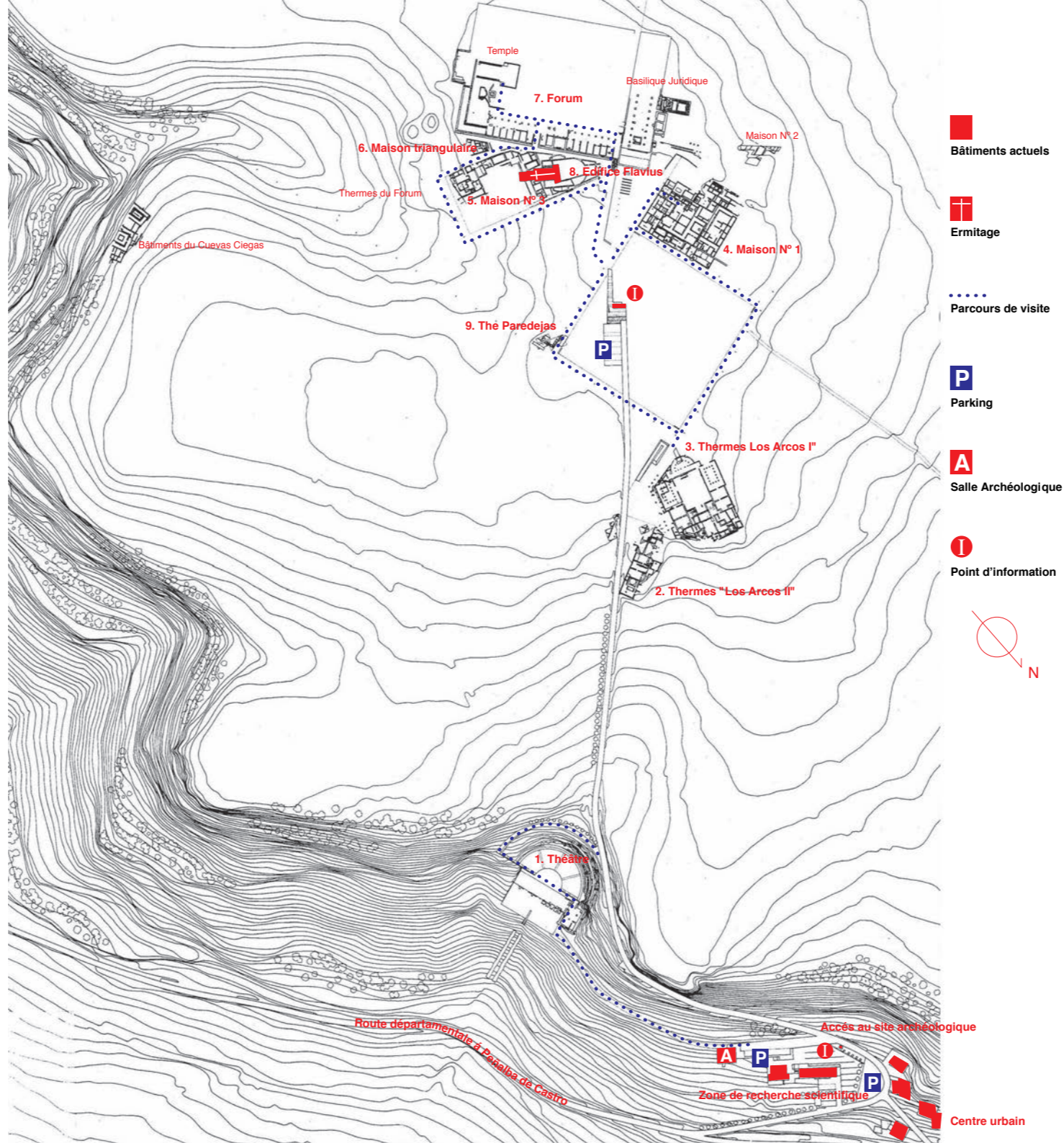
Edifice thermal, non fouillé en entier on ne connaît donc pas complètement son plan. L'enceinte majeure est faite d'une palestre (gymnase) que donne accès à une série de dépendances, en ligne, où se faisaient les différents types de bains. Comme aux Arcos I l'ensemble a plusieurs phases.

### 3. Thermes Los Arcos I. I<sup>e</sup> Siècle.

Edifice thermal au schéma symétrique, avec les enceintes principales dédoublées, à partir d'un axe longitudinal, laissant un espace à l'air au centre, où se trouvait généralement la piscine (*natatio*). L'accès principal, un portique semi-circulaire à colonnes, communique avec l'extérieur, rue ou place, à portique. L'ensemble montre clairement diverses phases et réutilisations, qui se prolongent jusqu'au Ve siècle apr. JC.



Section longitudinale des thermes de Clunia



### 4. Maison n.° 1. I<sup>e</sup> au IV<sup>e</sup> Siècle après JC.

On ne connaît pas exactement les limites de la maison à l'est et au nord. Fouillée par Taracena, elle n'a jamais pu être interprétée correctement. Elle présente de multiples et importantes transformations. Le groupe de grandes pièces souterraines et l'ensemble de mosaïques attirent l'attention.

### 5. Maison n.° 3. I<sup>e</sup> au V<sup>e</sup> Siècle après JC.

On ne connaît pas toute son extension, la moitié NE n'était pas fouillée. Postérieurement une partie des pièces furent supplantées par la construction de l'édifice Flavio et par l'ermitage. Elle avait sur les murs des peintures et des pavements de mosaïque.

### 6. Maison triangulaire.

Elle occupe l'espace libre entre le *decumanus* de la maison 3 et celui du Forum; elle a une mosaïque en blanc et noir.

### 7. Forum. I<sup>e</sup> Siècle.

C'est une place publique de grandes dimensions, dessiné non seulement pour le conseil municipal, mais pour réunir à des moments importants les citoyens de l'Assemblée juridique. Il s'y déroule les activités importantes de la vie du citoyen romain.

La fonction religieuse se situe au chevet du forum, présidée par le Temple de Jupiter. Le commerce se pratique dans l'espace central, une place à portiques, où sont les petits locaux appelés tavernes et un espace plus bas, le portique pour la vente ambulante. La fonction juridique se déroule au pied du forum, dans un édifice appelé Basilique, grand espace ouvert où se résolvent les procès et se sanctionnent les contrats, elle sert aussi à garder les lois et à les enregistrer. Par sa vocation d'assemblée juridique la Basilique servait, une fois l'an, à recevoir le gouvernement de la province *Hispania Citerior* et à célébrer les jugements relatifs au territoire de l'assemblée.



Chevet du forum de Clunia

### 8. Edifice Flavio. Fins du I<sup>e</sup> siècle.

On ne connaît pas avec précision la fonction de cet édifice. Son plan particulier laisse voir un grand accès à travers un portique à quatre colonnes. Le corps de l'édifice est un grand rectangle, termine en demi-cercle, côté N, avec deux enceintes situées symétriques autour d'un péristyle.

### 9. Las Paredejas.

Edifice partiellement excavé. On en conserve debout et à une grande hauteur un morceau de coffrage de mortier et de galets.